

INFORME DE COMERCIO EXTERIOR

ACTUALIDAD DE LA INDUSTRIA METALÚRGICA

Primer Trimestre 2019



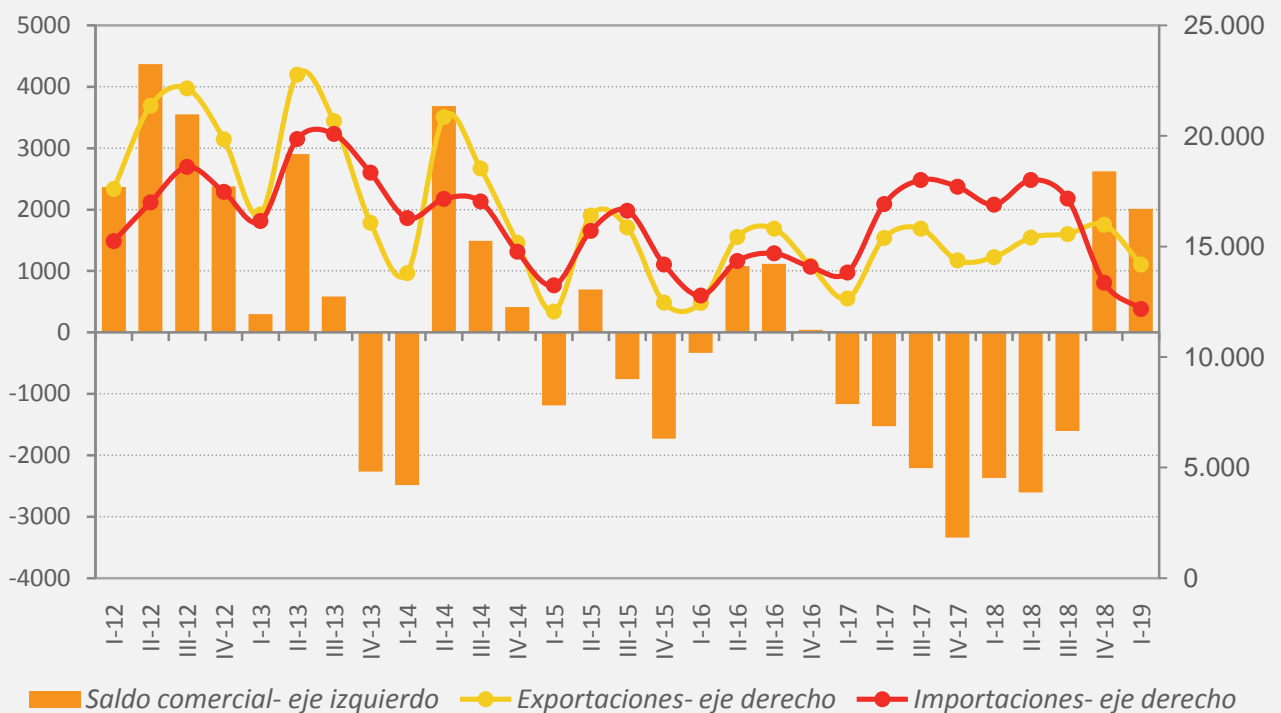
ÍNDICE

Pág. 2	Comercio exterior de Argentina
Pág. 3	Exportaciones e importaciones por rubro
Pág. 4	Exportaciones e importaciones por destino y orígenes
Pág. 5	Comercio exterior Metalúrgico
Pág. 5	Evolución del comercio exterior
Pág. 6	Dinámica de producción y exportaciones
Pág. 7	Dinámica de producción e importaciones
Pág. 8	Exportaciones por sub- rubros y destinos
Pág. 9	Importaciones por sub- rubros y orígenes

Comercio exterior de Argentina

Durante el primer trimestre de 2019, el **comercio total de Argentina** arrojó un superávit de USD 2.015 millones, mientras que en el mismo período del año anterior el resultado había sido un rojo de USD 2.372 millones, consecuencia de una importante caída en las importaciones del 27,9% (USD 12.171 millones). Por el contrario las exportaciones mostraron una variación de -2,3% (USD 14.186 millones) con respecto a igual período de 2018.

BALANZA COMERCIAL ARGENTINA (MILLONES DE U\$S)



Fuente: Departamento de Estudios Económicos de ADIMRA en base a INDEC.

Tabla 1: Balanza Comercial Argentina (Millones de u\$s)

	I TRIM. 2018	I TRIM. 2019	VAR. %
Exportaciones	14.521	14.186	-2,3%
Importaciones	16.893	12.171	-27,9%
Saldo comercial	-2.372	2.015	185%

Fuente: Departamento de Estudios Económicos de ADIMRA en base a INDEC.

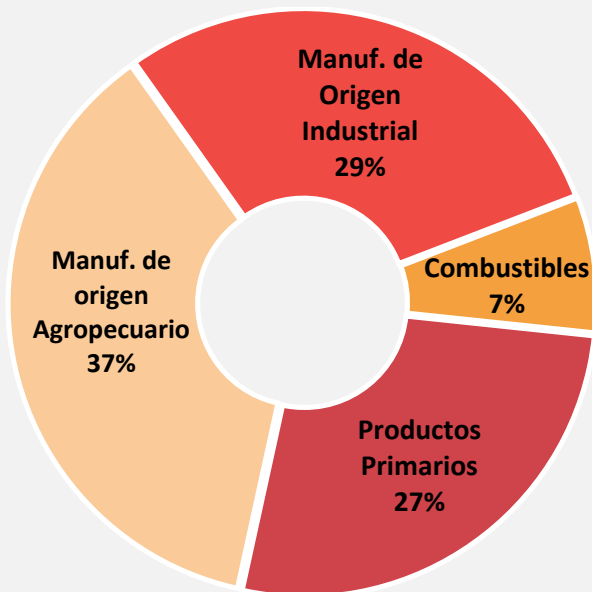
> EXPORTACIONES E IMPORTACIONES POR RUBROS

Durante el primer trimestre de 2019, **las exportaciones de manufacturas de origen industrial** (rubro con 29% de participación en el total exportado) **presentaron el peor desempeño entre los principales rubros económicos con una caída del 9,0% interanual** mientras que las manufacturas de origen agropecuario no sufrieron variaciones en las exportaciones con respecto al mismo período de 2018. Por otra parte, el rubro que manifestó mejor comportamiento en las ventas al resto del mundo fue productos primarios cuyo aumento fue tan solo de 4,3%. Por el contrario, las exportaciones de combustibles disminuyeron un 7,0% en comparación con el mismo período de 2018.

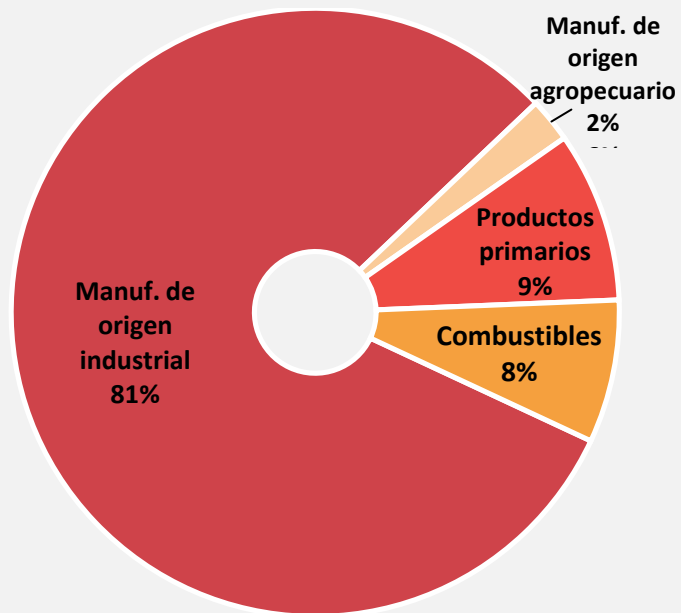
El 81% de las importaciones del período fueron de manufacturas de origen industrial, las cuales tuvieron una disminución de 31,6% interanual, mientras que las importaciones de combustible también incurrieron en caída disminuyendo un 23,7% en relación al mismo trimestre de 2018.

PARTICIPACIÓN DE LOS PRINCIPALES RUBROS (PRIMER TRIMESTRE 2019)

Exportaciones por principales rubros



Importaciones por principales rubros



Fuente: Departamento de Estudios Económicos de ADIMRA en base a INDEC

> EXPORTACIONES E IMPORTACIONES POR DESTINO Y ORÍGENES

Durante el primer trimestre del año los **principales destinos de las exportaciones** fueron Mercosur (con Brasil como principal socio comercial), ASEAN (junto a Corea, Japón e India), Unión Europea y NAFTA (con EE.UU. liderando el área de libre comercio). Por otro lado, los **principales orígenes de las importaciones** fueron Mercosur (Brasil), Unión Europea (con mayor participación de Alemania e Italia), China y NAFTA.

Los déficits más importantes del primer trimestre se registraron con China (u\$s -1.332 millones) y Estados Unidos (u\$s -713 millones).

Tabla 2: Balanza Comercial por bloques y países seleccionados (millones de U\$S)

BLOQUE/ PAÍS	EXPORTACIONES PRIMER TRIM.	IMPORTACIONES PRIMER TRIM.	SALDO COMERCIAL PRIMER TRIM.
UE	1.666	2.409	-743
MERCOSUR	3.005	3.191	-186
NAFTA	1.378	2.005	-627
ASEAN, Corea, Japón, India	2.359	1.091	1.268
China	820	2.152	-1.332
Chile	743	135	608
Resto	4.215	1.188	3.027
Total	14.186	12.171	2.015

Fuente: Departamento de Estudios Económicos de ADIMRA en base a INDEC.

“Dentro del MERCOSUR, principal socio comercial de Argentina, Brasil representa el 82% de las exportaciones y el 85% de las importaciones.”

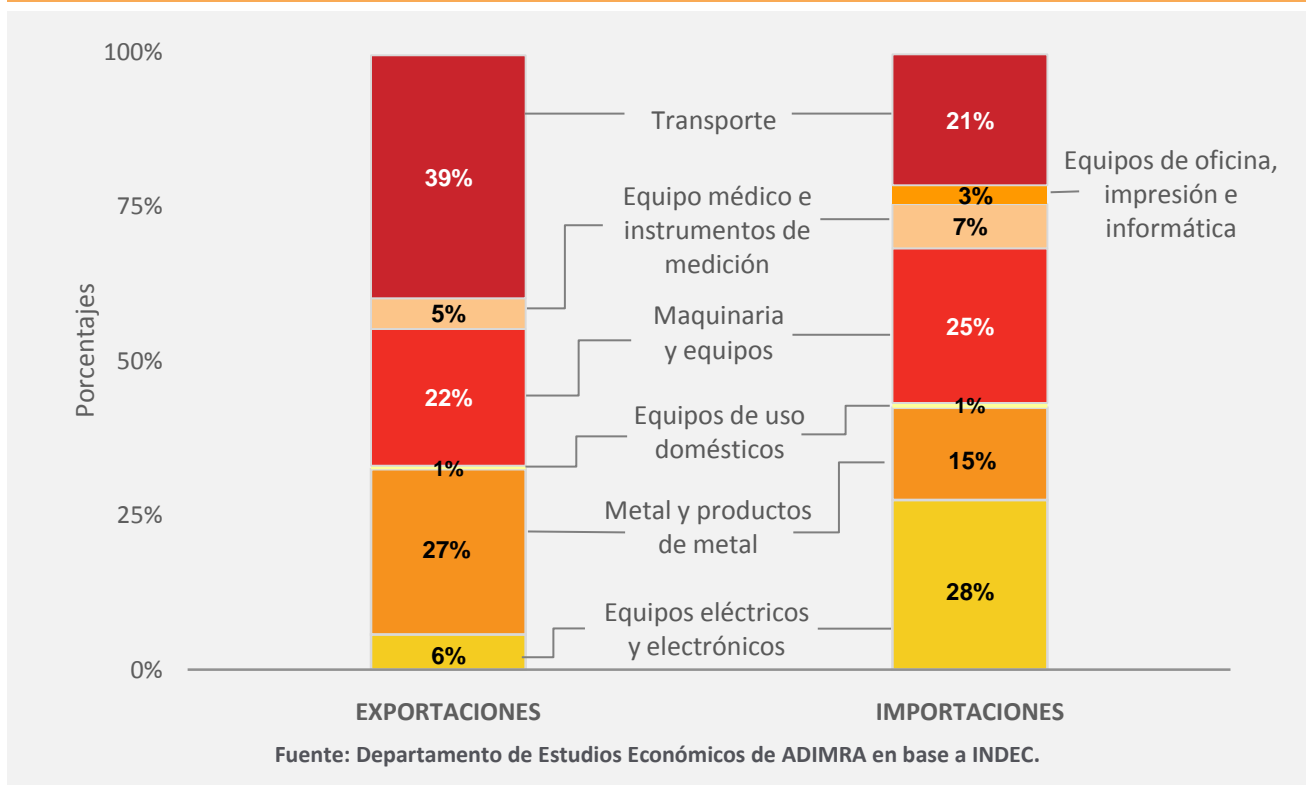
Comercio exterior metalúrgico

> EVOLUCIÓN DEL COMERCIO EXTERIOR

Durante el primer trimestre de 2019 las exportaciones metalúrgicas¹ (u\$s 398 millones) disminuyeron 5,6% con respecto a igual período de 2018². Al mismo tiempo las importaciones metalúrgicas³ (u\$s 4.963 millones) disminuyeron -30,9%.

La variación de las exportaciones metalúrgicas se explicó por un efecto negativo en las cantidades (-2,5%) y en los precios (-3,1%). Mientras que el descenso en las importaciones se debió mayormente a un efecto cantidades (-24%) que a precios (-9%).

COMERCIO EXTERIOR POR RUBROS (PRIMER TRIMESTRE 2019)



Teniendo en cuenta las cantidades exportadas durante el primer trimestre del año, el único rubro que presentó caída con respecto al mismo período de 2018 fue *Transporte* (-16,4%) siendo el sector de mayor participación en las ventas al exterior. Por otra parte todos los rubros metalúrgicos presentaron caídas interanuales en las cantidades importadas a excepción de *Equipos eléctricos y electrónicos* (+1,8%) que mantiene una variación positiva en relación al primer trimestre del año anterior.

¹ A partir de marzo de 2018, el Sistema de Consulta de Comercio Exterior de bienes del INDEC omite los datos de exportación e importación que no cuenten con un número suficiente de operadores durante el mes de referencia, bajo la denominación de "confidencial". Por lo tanto, en el presente informe se presentan los datos de comercio exterior solamente para aquellas operaciones que se cuenta con NCM. El porcentaje de datos confidenciales para las exportaciones metalúrgicas fue de 31,3%, en marzo de 2018.

² Se excluyeron las NCM confidenciales para realizar la comparación con 2017.

³ El porcentaje de datos confidenciales para las importaciones metalúrgicas fue de 4,0%, en marzo de 2018.

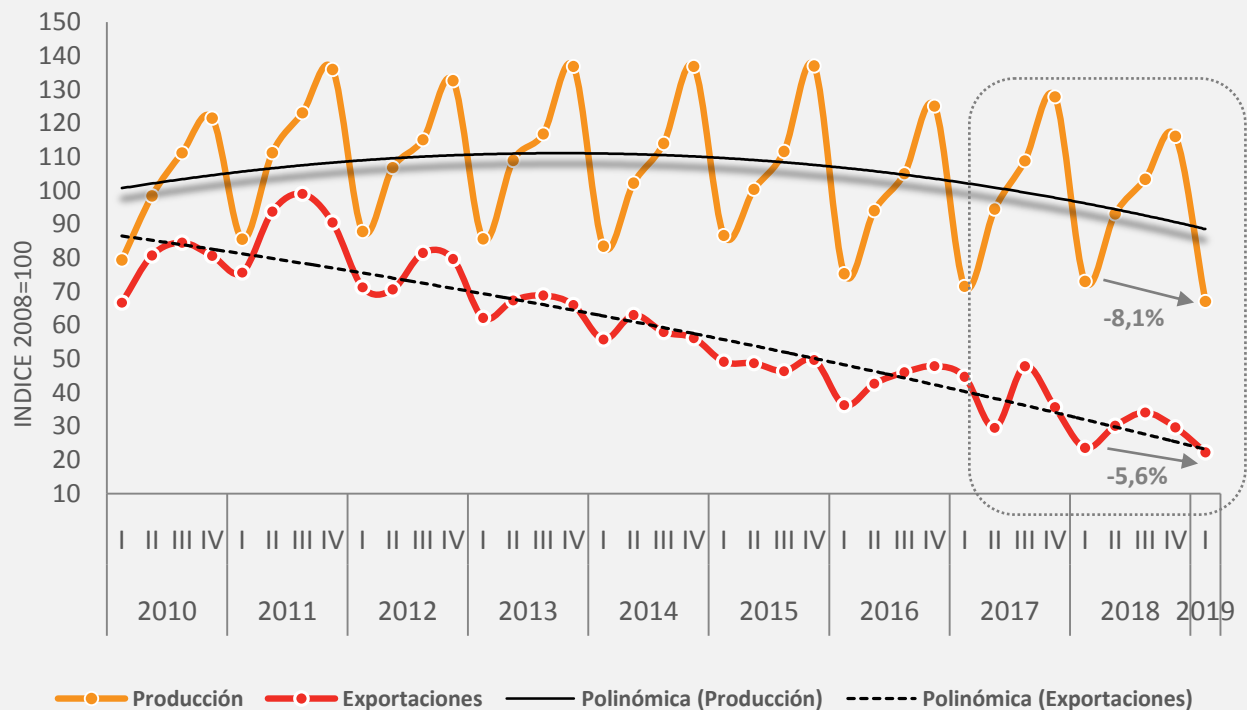
BIENES DE CAPITAL

Durante el primer trimestre de 2019 las exportaciones de bienes de capital (u\$s 76,8 millones) disminuyeron un 8,4% en relación al mismo período de 2018, por otra parte, las importaciones (u\$s 1.246,0 millones) tuvieron una caída de 31,3% pese a esta diferencia, el sector mantiene un déficit comercial.

> DINÁMICA DE PRODUCCIÓN Y EXPORTACIONES

Con respecto a la trayectoria de la producción y de las exportaciones, **se observa un fuerte descenso en las ventas externas metalúrgicas y una tendencia contractiva un poco más leve en la producción.** Sin embargo, en el primer trimestre del año la producción sufrió una caída de 8,1% mientras que las exportaciones continúan mostrando una disminución (-5,6%) pese a la fuerte depreciación de la moneda local.

DINÁMICA DE LA PRODUCCIÓN Y EXPORTACIONES METALÚRGICAS



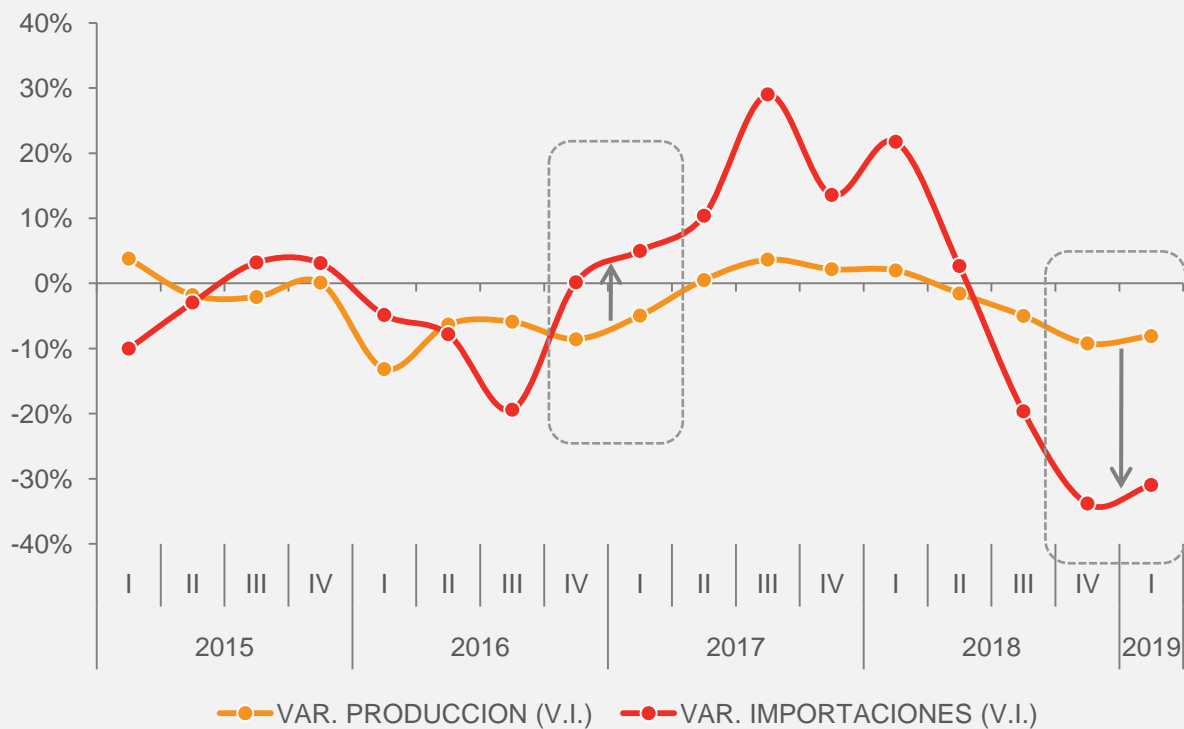
Fuente: Departamento de Estudios Económicos de ADIMRA en base a INDEC y Encuesta de Actividad Metalúrgica (ADIMRA)

“El comercio exterior metalúrgico representa el 9,7% de las exportaciones de manufacturas de origen industrial.”

> DINÁMICA PRODUCCIÓN E IMPORTACIONES

Durante los primeros tres meses de 2019, las importaciones metalúrgicas tuvieron una caída del 30,9% interanual. Siguiendo el gráfico, se puede observar que el comportamiento tendencial de ambas variables evidencia cierta similitud, sin embargo no existe correlación perfecta entre importaciones y producción metalúrgica. **Mientras que la producción continúa estancada en los últimos años, las importaciones han sufrido un fuerte desplome en el último tiempo. Comparando con el último trimestre de 2016 y primero de 2017 donde las variaciones interanuales de la producción metalúrgica se asimilan a los valores actuales, se puede observar que las importaciones presentan comportamientos inversos en ambos períodos.**

DINÁMICA DE LA PRODUCCIÓN E IMPORTACIONES METALÚRGICAS (VARIACIONES INTERANUALES)



Fuente: Departamento de Estudios Económicos de ADIMRA en base a relevamientos propios.

“Existe una fuerte participación del comercio exterior metalúrgico sobre el total de las compras al exterior de la Argentina, representando el 51% de las importaciones de origen industrial.”

> EXPORTACIONES POR SUB- RUBROS Y DESTINOS

A nivel sectorial **existe un alto grado de heterogeneidad entre las exportaciones metalúrgicas**. Dentro de los rubros que tuvieron los mayores aumentos de exportaciones durante el primer trimestre de 2019 se encuentran *Bombas y compresores* (832%), *Cuchillería, herramientas de mano y artículos de ferretería* (51%), *Válvulas para uso diverso* (48%), *Intercambiadores de calor y dispositivos para tratar materias* (26%) y *Equipamiento hospitalario* (6%). Por otro lado, los rubros, *Industrias básicas de no ferrosos* (-35%), *Otros equipos de elevación y manipulación* (-12%), *Maquinaria agropecuaria* (-11%), *Maquinaria vial* (-8%), *Autopartes* (-3%) y *Otras máquinas y equipos de uso general* (-2%) mostraron bajas con respecto a igual trimestre de 2018.

Tabla 3: Exportaciones metalúrgicas por sub- rubros (millones de U\$S)

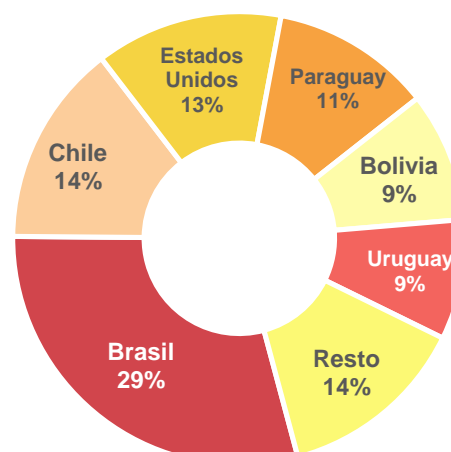
RUBRO	I Trim. 2017	I Trim. 2018	Var. %
Autopartes	300,7	291,3	-3%
Otras máquinas y equipos de uso general	17,6	17,2	-2%
Equipamiento hospitalario	9,7	10,3	6%
Industrias básicas de no ferrosos	14,9	9,7	-35%
Válvulas para uso diverso	5,7	8,4	48%
Maquinaria agropecuaria	8,4	7,5	-11%
Bombas y compresores	0,6	6,0	832%
Otros equipos de elevación y manipulación	4,7	4,1	-12%
Cuchillería, herramientas de mano y artículos de ferretería	2,7	4,1	51%
Intercambiadores de calor y dispositivos para tratar materias	3,2	4,0	26%
Productos metálicos para uso estructural	2,8	2,9	4%
Maquinaria vial	2,9	2,7	-8%
Resto	47,4	29,5	-38%
Total	421,3	397,7	-5,6%

Fuente: Departamento de Estudios Económicos de ADIMRA en base a INDEC.

DESTINOS DE LAS EXPORTACIONES

Los principales países de destino en el tercer trimestre de 2018 fueron: **Brasil (29%)**, **Chile (14%)** y **Estados Unidos (13%)**.

*El 80% de los datos de exportación corresponden a países con la denominación "Confidencial" según lo proporcionado por INDEC.



Fuente: Departamento de Estudios Económicos de ADIMRA en base a INDEC.

> IMPORTACIONES POR SUB- RUBROS Y ORÍGENES

En el caso de las compras al exterior, durante el primer trimestre del año los principales sub- rubros presentaron caídas frente al mismo período del año anterior, entre ellos se encuentran *Motocicletas y bicicletas* (-72%), *Maquinaria vial* (-43%), *Equipos de oficina, impresión e informática* (-57%), *Industrias básicas de no ferrosos* (-35%) y *Autopartes* (-33%). Por otro lado, los rubros que presentaron aumentos en las importaciones fueron *Motores y generadores eléctricos* (124%), *Transformadores eléctricos* (34%) y *Turbinas y turborreactores* (9%).

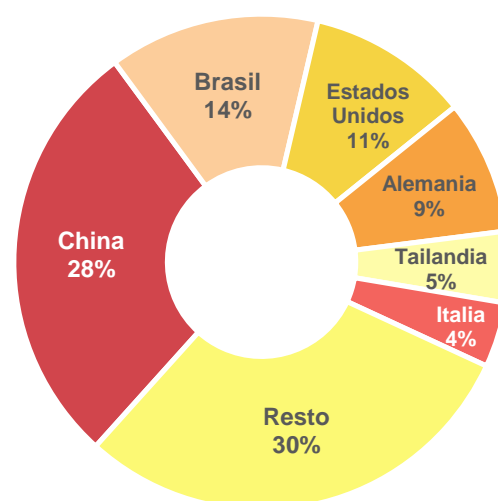
Tabla 4: Importaciones metalúrgicas por sub- rubros (millones de U\$S)

RUBRO	I Trim. 2018	I Trim. 2019	Var. %
Autopartes	3.228,7	2.159,0	-33%
Grupos electrógenos	131,8	295,1	124%
Equipos de telecomunicaciones	369,1	260,4	-29%
Otras máquinas y equipos de uso general	308,7	232,2	-25%
Equipamiento hospitalario	223,1	197,4	-12%
Otros rubros eléctricos o electrónicos	185,6	149,1	-20%
Equipos de oficina, impresión e informática	209,6	136,6	-35%
Turbinas y turborreactores	117,7	128,9	9%
Maquinaria vial	203,8	117,0	-43%
Industrias básicas de no ferrosos	108,4	70,5	-35%
Motocicletas y bicicletas	220,6	61,1	-72%
Transformadores eléctricos	44,5	59,8	34%
Resto	1.833,2	1.095,6	-40%
TOTAL	7.184,9	4.962,6	-31%

Fuente: Departamento de Estudios Económicos de ADIMRA en base a INDEC.

ORÍGENES DE LAS IMPORTACIONES

En el primer trimestre de 2019, los principales países de origen de las importaciones fueron: **China (28%)**, **Brasil (14%)**, **Estados Unidos (11%)** y **Alemania (9%)**. Entre ellos, los que presentaron mayores caídas en las compras al exterior con respecto al mismo período de 2018 fueron Brasil (-45%), China (-37%), Italia (-25%) y Estados Unidos (-11%).



Fuente: Departamento de Estudios Económicos de ADIMRA en base a INDEC.



INFORME DE COMERCIO EXTERIOR

Equipo de trabajo:

Lic. Carolina Carregal

✉ ccarregal@adimra.org.ar

Yanina Busquet

✉ ybusquet@adimra.org.ar

Twitter: [Econ_ADIMRA](https://twitter.com/Econ_ADIMRA)